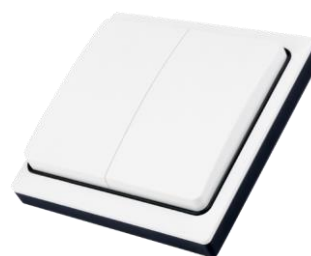


Opis produktu

Seria HBKS02D to podwójny, kotłuskowy przełącznik kinetyczny Bluetooth (samozasilający), o żywotności 100 000 naciśnień, dostępny w kolorze czarnym i białym. Nie wymaga baterii ani okablowania, co pozwala na jego swobodne umieszczenie lub przyklejenie zgodnie z potrzebami. Ponadto seria HBKS02D obsługuje kombinacje „krótkiego naciśnięcia” i „długiego naciśnięcia”, umożliwiając sterowanie ściemnianiem, przywoływanie scen oraz wyjście z trybu ręcznego za pomocą aplikacji Koolmesh. Cała prosta konfiguracja i uruchomienie urządzenia mogą być wykonane poprzez aplikację Koolmesh.



Funkcje aplikacji






Pojedyncze krótkie wyciskanie

1. Kontrola On/Off
2. Przypomnienie scen
3. Wyłącz tryb ręczny

Naciśnij i przytrzymaj

1. Regulacja ściemniania
2. Strojenie kolorów (od ciepłej do chłodnej bieli)

Cechy sprzętowe

-  Samozasilający
-  Bez baterii
-  Bez okablowania
-  Swobodnie można umieścić
-  Wodoodporność (bez porażenia prądem)


Specyfikacje techniczne i wymiary

Nadajnik odbiornik bluetooth	
Częstotliwość pracy	2,4 GHz - 2,483 GHz
Moc przesyłowa	0 dBm
Zasięg	10~30m
Protokół	Bluetooth®


Uwaga: Wydajność transmisji Bluetooth może być zależna od różnych czynników, w tym m.in. od siły nacisku na przyciski podczas obsługi (co może wpływać na stabilność zasilania) oraz od rzeczywistych warunków otoczenia, takich jak zakłócenia elektromagnetyczne i przeszkody fizyczne.

Dane	
Zasilacz	Napędzanie własne (energia kinetyczna)
Kanały	4 (podwójny rocker)
Montaż	Opcjonalna podkładka samoprzylepna jest dołączona do zestawu i przeznaczona wyłącznie do stosowania na gładkich powierzchniach.
Żywotność	100 000 aktywacji (cykli przełączania)
Materiały obudowy	PC IP20
Siła nacisku przełącznika	≈800g (tylko referencyjne, indywidualne istnieją warianty)
Wymiary	86 x 86 x16.5mm
Temperatura pracy	Ta: -10°C ~ +40°C
IP	IP20


Bluetooth® 5.0 SIG mesh




Android



iOS




for Android




for iOS

Aplikacja na smartfony zarówno na platformach iOS, jak i Android

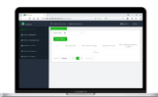


for iPad




for iPad

Aplikacja Koolmesh Pro na iPada



Web

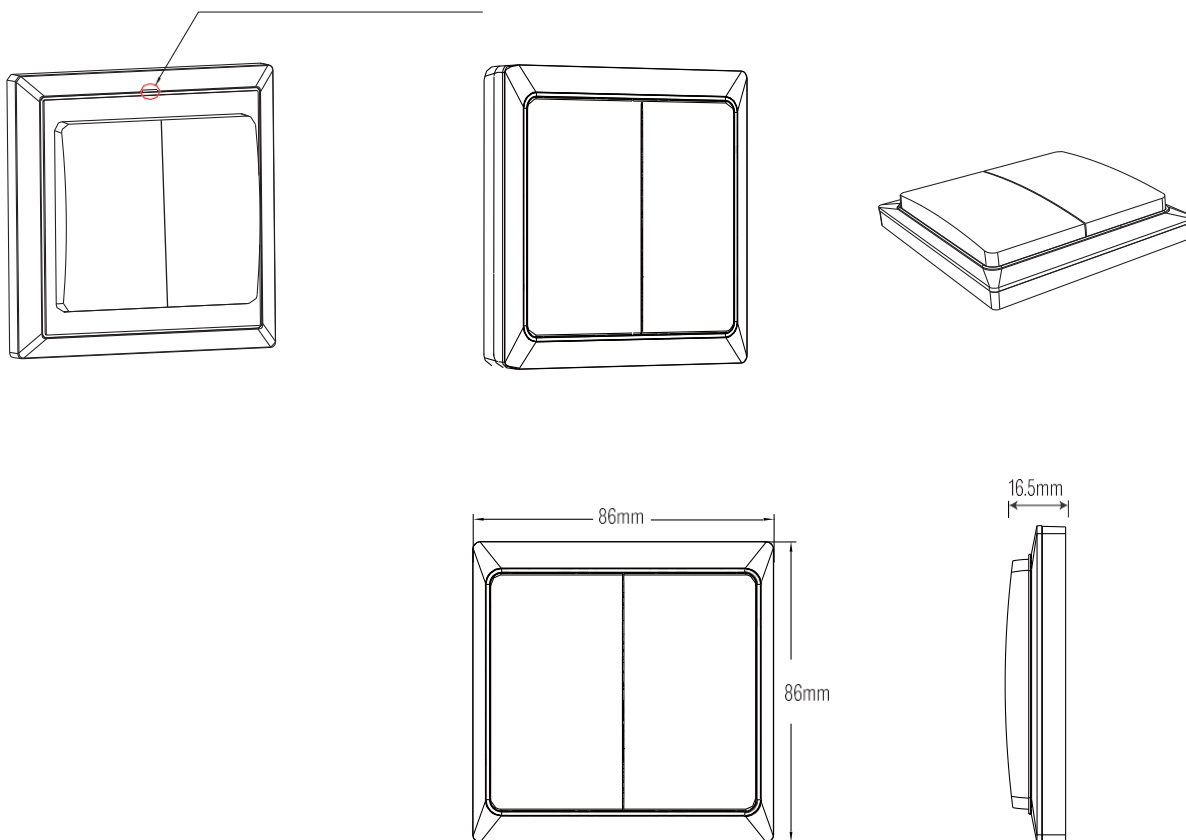


for Web

Web app/platform: www.iot.koolmesh.com

Struktura mechaniczna i wymiary

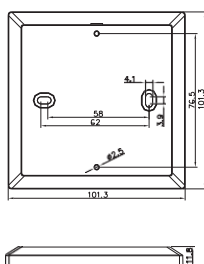
Z akcesoriami: To wycięcie ułatwia podważenie i wyjęcie elementu.



Opcjonalne akcesoria do ramki przełącznika

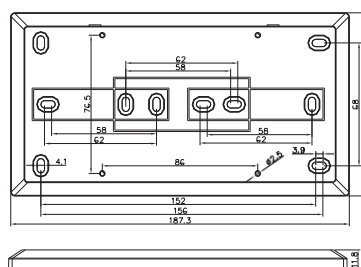
Ramka przełącznika (Switch Bezel) to akcesorium do kinetycznych przełączników Hytronik. Zwiększa dostępność, szczególnie dla osób z ograniczeniami wzroku lub ograniczoną sprawnością rąk. Zgodna z brytyjskimi przepisami Part M, zapewnia bezpieczne i łatwe użytkowanie dla wszystkich.

HAKS01/W, HAKS01/B
(rozmiar:mm)



Do instalacji pojedynczego przełącznika

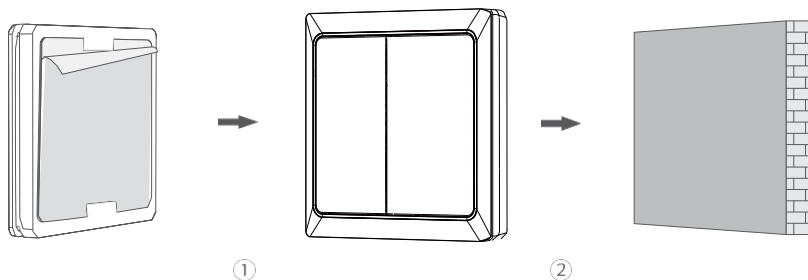
HAKS02/W, HAKS02/B
(rozmiar:mm)



Do instalacji podwójnych przełączników

Metoda 1: Montaż klejowy

*Jeśli powierzchnia ściany jest czysta i gładka, natychmiast zdejmij dwustronną taśmę klejącą i przyklej włącznik do ściany.

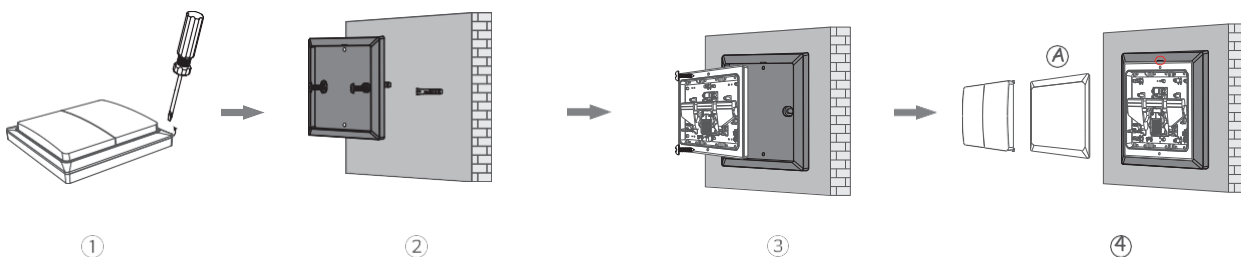


Zerwij taśmę klejącą 3M dołączoną do przełącznika i Przymocuj go z tyłu przełącznika, a następnie usuń ochronną folię kleju 3M.

Mocno przycisnąć przełącznik do ściany, aby Zapewnić stabilną przyczepność.

Metoda 2: Montaż na ścianie za pomocą HAKS01.

*Bez ramki przełącznika przełącznik nie może być zamontowany bezpośrednio na ścianie



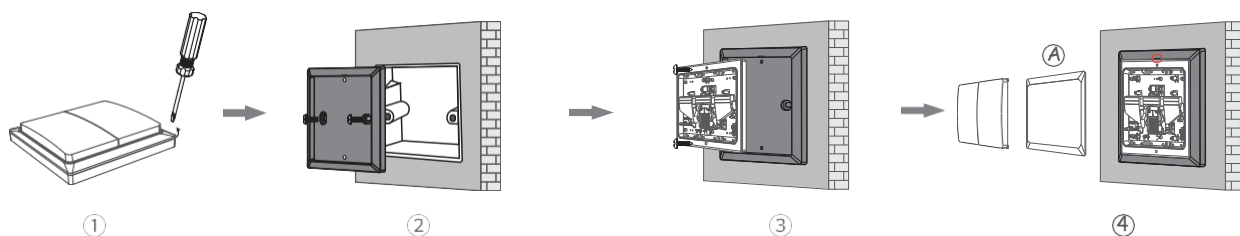
Użyj narzędzia do podważania lub śrubokręta aby ostrożnie podnieść i otworzyć ramkę przełącznika.

Przymocuj HAKS01 do ściany ze śrubami o średnicy 4,0×20 mm.

Zabezpiecz przełącznik do HAKS01 ze śrubami o średnicy 3×8 mm.

Zatrzaśnij pokrywę w podstawie, aby zakończyć instalację. (Więcej informacji znajduje się w „Uwadze” na stronie 4.)

Metoda 3: Instalacja na skrzynce przełącznika za pomocą HAKS01.



Użyj narzędzia do podważania lub śrubokręta aby ostrożnie podnieść i otworzyć ramkę przełącznika.

Przymocuj HAKS01 do puszki instalacyjnej za pomocą śrub $\varnothing 4,0 \times 30$ mm

Przymocuj przełącznik do HAKS01 za pomocą śrub $\varnothing 3 \times 8$ mm.

Zatrzaśnij pokrywę w podstawie, aby zakończyć instalację. (Szczegóły znajdują się w „Uwadze” poniżej.)

Uwaga: Podczas montażu należy kontrolować moment dokręcania śrub (zalecany $\leq 0,1$ N·m), aby uniknąć odkształcenia panelu spowodowanego nierównomiernym naprężeniem, co może wpływać na odczucie lub funkcję przycisków. Odpowiedni moment dokręcenia zapewnia zarówno stabilność konstrukcji, jak i estetykę.

Uwaga: W przypadku przyszłej zmiany położenia lub wymiany przełącznika.

W rowku akcesoriów użyj narzędzia do podważania lub śrubokręta $\varnothing 3$ mm, aby delikatnie podnieść i zdjąć ramkę A. Spowoduje to odstąpienie dwóch otworów śrubowych z kroku 3 instalacji, umożliwiając przyszły demontaż lub wymianę.

Notatki dotyczące interfejsu ściemniania

Szczegółowe konfiguracje przełączników Push można ustawić w aplikacji Koolmesh.

Funkcja przełączania	Działania	Opisy
Przełącznik pchania	Krótkie naciśnięcie (<1 sekunda) * Krótkie naciśnięcie musi być dłuższe niż 0,1s, inaczej będzie nieważne.	- Włącz/wyłącz - Tylko włączenie - Wyłącztylko - Przywołajscenę - Wyłącztryb ręczny - Nic nie rób
	Długie naciśnięcie (≥ 1 sekunda)	- Przyciemnianie - Strojenie kolorów (od ciepłej do chłodnej bieli) - Nic nie rób

Po więcej informacji zwróć się do iot@lenalighting.pl